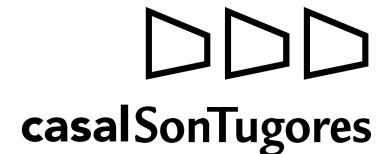
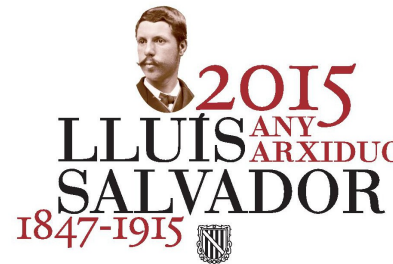


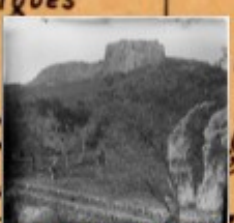
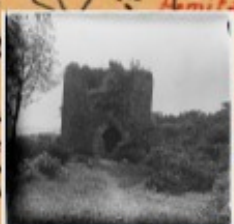
El Castell d'Alaró: De l'Arxiduc als nostres dies

Una excursió en el temps de més de 100 anys de la mà de l'Arxiduc Lluís Salvador d'Àustria i Josep Salvany

A càrrec de: **Andreu Mateu i Josep Lluís Pol**

12 de desembre de 2015





***Prest la fullaca cobrirà les runes
de les parets caigudes i, d'aquells
antics castells roquers, només restarà
el seu lloc natural i el record.***

**Arxiduc Lluís Salvador,
Els castells roquers de Mallorca, 1910**

***Prest la fullaca cobrirà les runes
de les parets caigudes i, d'aquells
antics castells roquers, només restarà
el seu lloc natural i el record.***

**Arxiduc Lluís Salvador,
Els castells roquers de Mallorca, 1910**



***Prest la fullaca cobrirà les runes
de les parets caigudes i, d'aquells
antics castells roquers, només restarà
el seu lloc natural i el record.***

Arxiduc Lluís Salvador

Els castells roquers de l'Algarra, 1910



***Prest la fullaca cobrirà les runes
de les parets caigudes i, d'aquells
antics castells roquers, només restarà
el seu lloc natural i***

**oxiduc Ll
castells**





es

ra













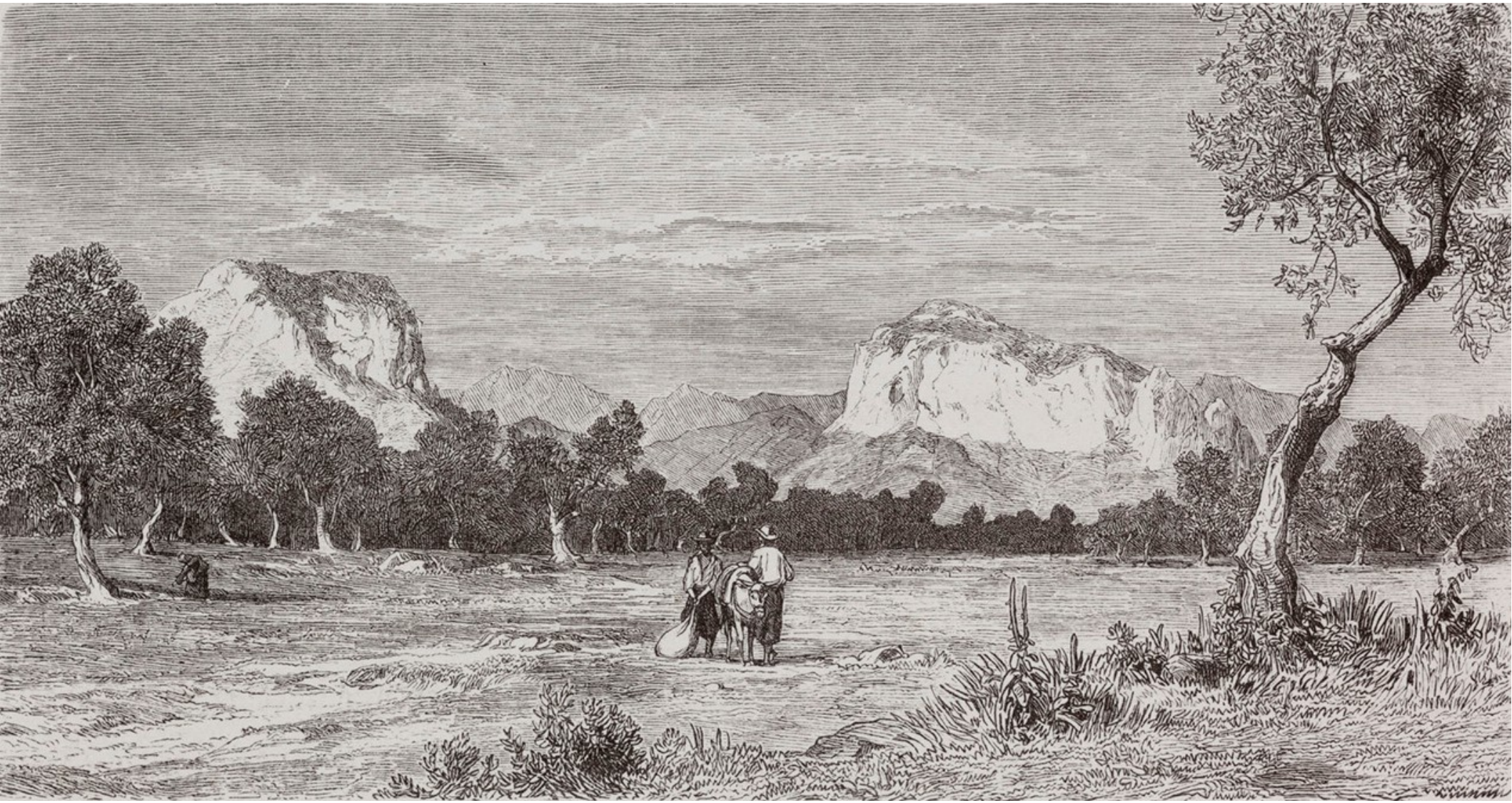










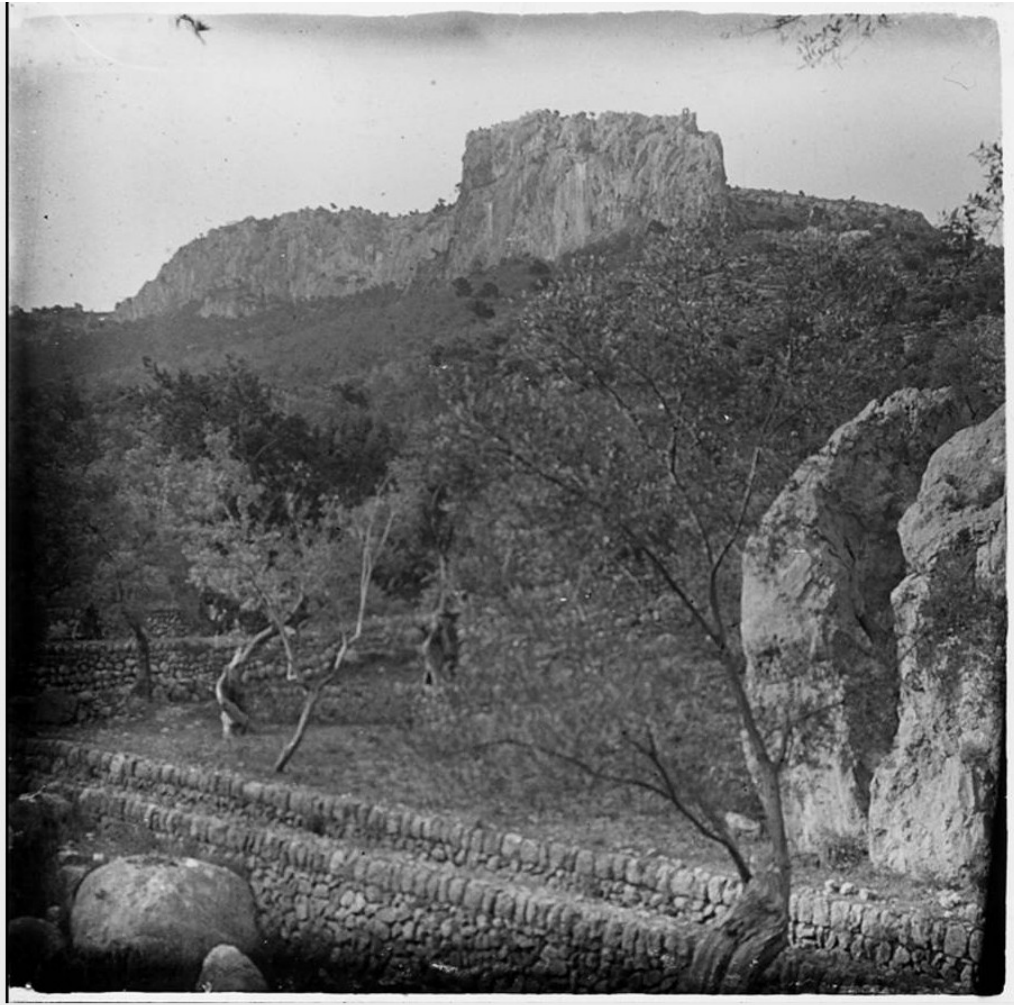


... llavors hom camina vorejant les aigües pures i remoroses de la font de Son Curt i passa per davant d'aquesta casa... Hom va a través de bells oliverars, llavors passa per l'antiga casa de Son Penaflor i a partir d'aquí continua penetrant dins el comellar, passant per sobre el torrent...

Arxiduc Lluís Salvador,
Die Balearen, 1884







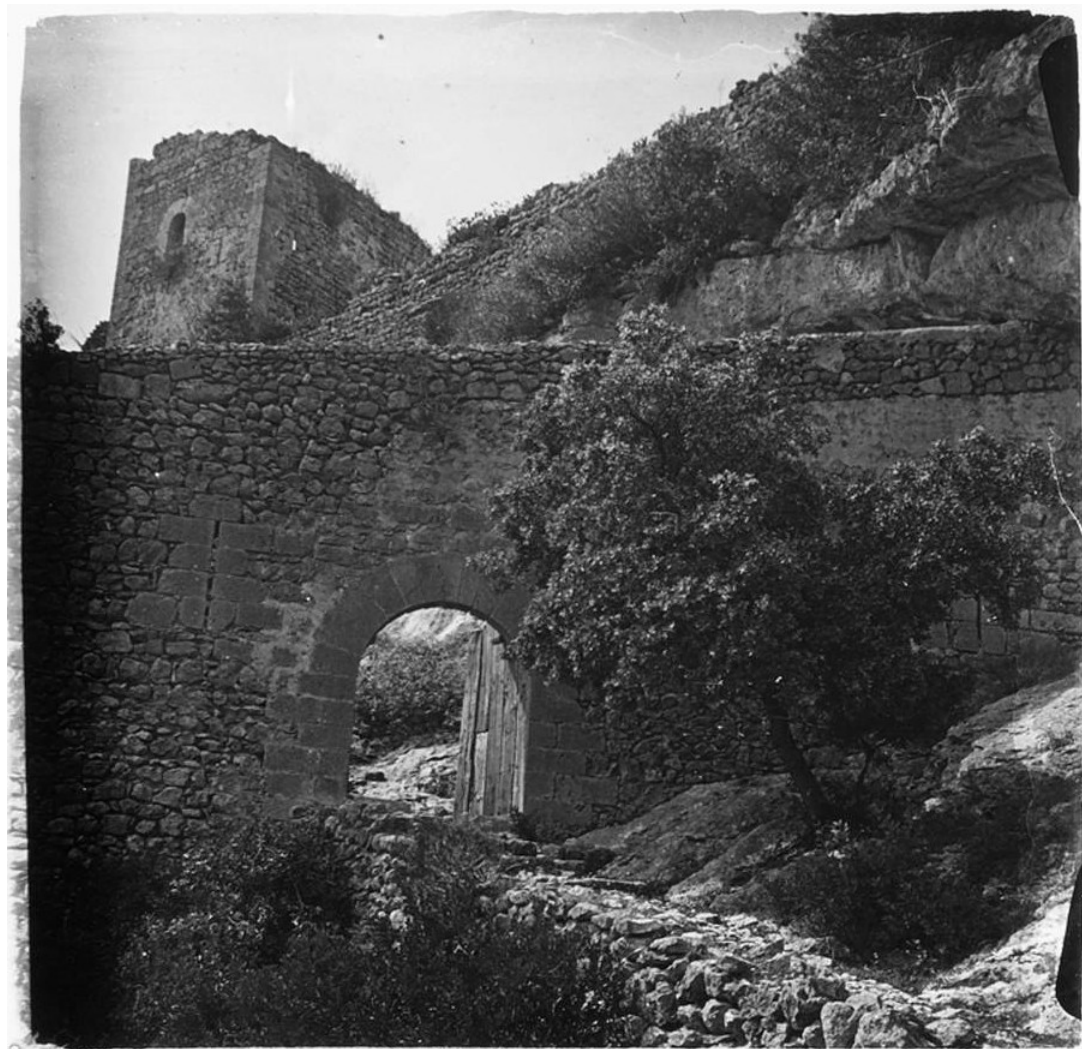




El camí circumscriu l'abrutte comellar, dividit en marjades i sembrat totalment d'oliveres. A l'esquerra es deixa el camí que al llarg del torrent duu a la casa emblanquinada des Verger, situada a l'altre vessant. El nostre camí ara està empedrat i continua amunt... Hom arriba darrere una coma a la zona dels alzinars, i assoleix el peu del penya-segat del castell.

Un portal d'arc rodó dóna accés a l'espai cintrat...

Arxiduc Lluís Salvador,
Die Balearen, 1884



Quan la porta és passada, ve l'escala, formada per graons de 0,70 m d'ample i de 0,18 m d'alt. A la dreta de l'escala hi ha la roca de la muntanya, a l'esquerra un mur que ressegueix l'escala tot formant un parapet. Allà mateix és representada la setena estació d'un Via Crucis.

**Arxiduc Lluís Salvador,
Els castells roquers de Mallorca, 1910**



La segona entrada forma part d'una torre, per on s'entra mitjançant un arc de mig punt semblant al de la primera entrada. Aquesta torre té una volta de pedra i morter, i sobre la qual hi ha un pis. (...) L'arc de sortida és punxegut i des del començament té una alçada de 2,40 m.

Arxiduc Lluís Salvador,
Els castells roquers de Mallorca, 1910



A l'extrem de l'altre turó cobert d'alzines està l'ermita. Dins la cambra de la torre creix una alzina petita, per damunt del portal de l'entrada principal hi ha espitlleres. Sobre la plataforma, entre les dues elevacions, hi ha una estació del Via Crucis.

Arxiduc Lluís Salvador,
Die Balearen, 1884



Fotografia per cortesia de *Diario de Mallorca*

El pendís cap a l'ermita és molt rocós; hi puja el camí d'escalons empedrat. A l'esquerra hi ha una cova petita, on es va trobar la Mare de Déu del castell. Els creients hi posen creus petites de fusta a dins.

Arxiduc Lluís Salvador,
Die Balearen, 1884



Davant de l'esglèsia, un gran pòrtic, que serveix d'ampliació de l'esglèsia en dies de visites importants; és proveït d'un doble sòtil i per columnes que sostenen fortes jàsseres.

Arxiduc Lluís Salvador,
Els castells roquers de Mallorca, 1910

Davant l'Oratori hi ha una vella alzina i un lledoner.

Arxiduc Lluís Salvador,
Die Balearen, 1884



L'Oratori és petit, amb volta de canó decorada amb relleus renaixentistes. L'altar, senzill, també d'aquesta mateixa època amb petites columnes que tenen un aire plateresc i una capelleta amb la imatge de Nostra Senyora del Refugi. A cada costat de la imatge es veuen pintats els heroics defensors del castell: Cabrit i Bassa. El graó del presbiteri és de pedra calcària polida, semblant a la de Bunyolí.

**Arxiduc Lluís Salvador,
Els castells roquers de Mallorca, 1910**



Des del mirador a dalt, sota el qual les roques cauen llavors en penya-segat, es té una extensa vista de la vall en direcció a l'airosa Alcadena, de Solleric en el fons i de la serra que s'enlaira amb el dentellat Puig Major de Lluc. Formosa és també la vista en direcció al sud, amb les dues badies d'Alcúdia i Palma que tanquen el pla, i dels turons llunyans.

Arxiduc Lluís Salvador,
Die Balearen, 1884



***Des de l'oratori davalla un camí entre bosquets
d'alzines i pins melis...***

***Llavors es camina per un viarany estret i dolent entre
els pins cap a l'avançada torre de sa Cova. Al seu
costat hi ha un tall entre les roques que serveix per
il·luminar la cova de Sant Antoni; l'entrada és una
mica més avall on cal anar ajupit i a baix es veu la
cova sota la qual s'obre un gran precipici.***

**Arxiduc Lluís Salvador,
Die Balearen, 1884**

























Per tot arreu goteja aquí aigua que llavors vessa dins cadolles, particularment a un indret a dalt, al final del terreny molt pendent de la cova, on, quan un escriu sobre les roques, l'estalagmita cobreix l'escrit amb un esmalt que, com que és transparent, roman llegible durant anys...

Bakr al-Zurhri, Jaume I, Guillem Cabrit, Guillem Bassa, Sanç I, Pere IV, Joan Mir de la Concepció, Joan Coll, Arxiduc Lluís Salvador, Josep Salvany, Jaume Pasqual, Biel Ferrer...

Agraïments:

- A la Biblioteca Nacional de Catalunya
- A la Biblioteca Bartolomé March Servera
- Al Diario *de* Mallorca
- A les filles de Josep Mascaró Passarius
- A Jaume Gual Carbonell
- A Catalina A. Berendsen Borràs
- A Mateu Marcús i a la Fundació Castell d'Alaró